


## Aktualisierte Umwelterklärung 2024



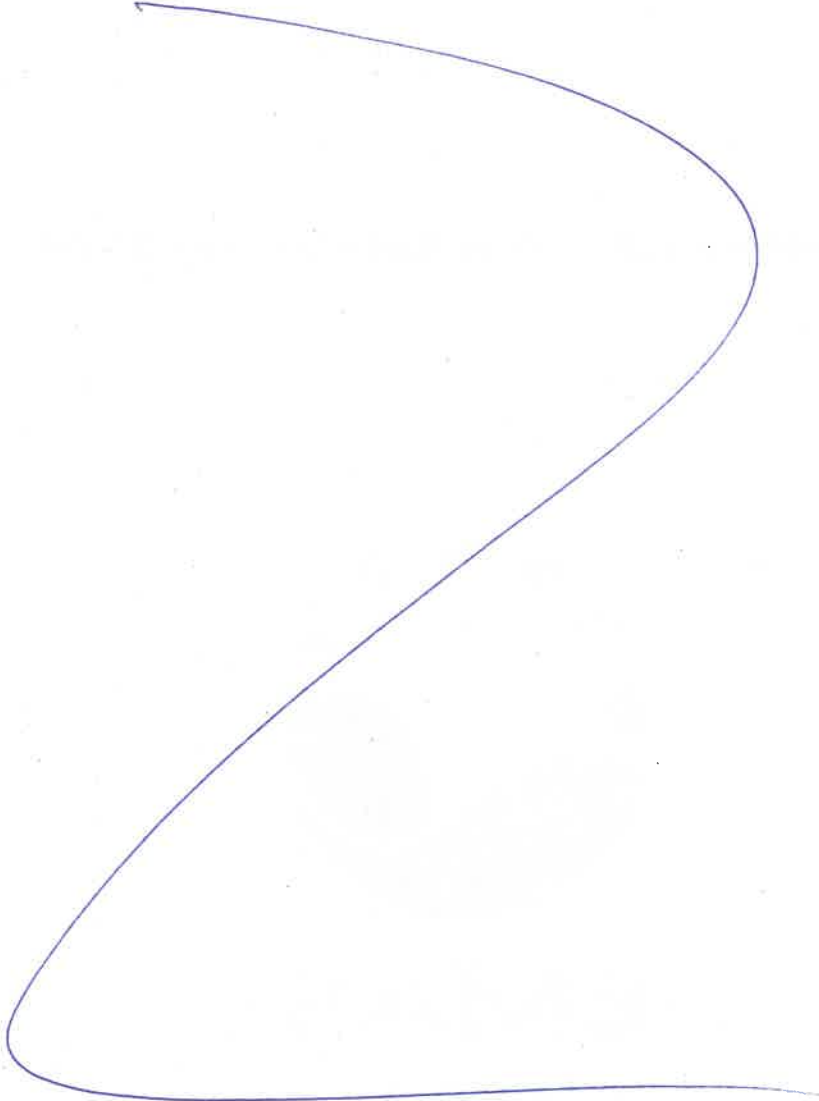
*- Original -*

09. August 2024

*26 Seiten  
(inkl. Lössseite)*

*Königswinter,  
29.08.2024  
  
Dr. Mysker,  
Umweltdezernat*

*- 1 - 8*



Herausgeber:

LVR-Verbund HPH  
Vorstand  
Thomas Ströbele  
Brigitte Balzer  
Stefan Thewes (komm.)  
Hammfelddamm 6  
41460 Neuss

Verantwortlich für den Inhalt/ Ansprechperson:

LVR-Verbund HPH  
Umweltmanagementbeauftragter  
Bernd Hardegen  
Hammfelddamm 6  
41460 Neuss

## Inhaltsverzeichnis

|      |   |    |
|------|---|----|
| 1.   | Angaben zum Unternehmen .....   | 4  |
| 1.1  | Der LVR-Verbund Heilpädagogischer Hilfen – Rechtsform und Aufgabe .....       | 4  |
| 1.2  | Trägerorganisation des LVR-Verbund Heilpädagogischer Hilfen .....             | 4  |
| 1.3  | Organisation Verwaltungsstandort LVR-Verbund HPH.....                         | 6  |
| 1.4  | Leistungsangebot.....   | 6  |
| 1.5  | Personal .....  | 6  |
| 1.6  | Qualitätsmanagement .....   | 6  |
| 1.7  | Zertifizierungen .....  | 7  |
| 1.8  | Umweltmanagementsystem .....  | 7  |
| 1.9  | Umweltrechtliche Anforderungen.....   | 9  |
| 2    | Die Verwaltung des LVR-Verbund HPH .....                                      | 9  |
| 3.   | Umweltpolitik .....   | 11 |
| 3.1  | Die Umwelleitlinie des Landschaftsverbandes Rheinland.....                    | 11 |
| 3.2  | Die Umweltpolitik des LVR-Verbund HPH.....                                    | 12 |
| 4.   | Umweltaspekte.....  | 12 |
| 4.1. | Direkte Umweltaspekte.....  | 12 |
| 4.2. | Indirekte Umweltaspekte .....   | 14 |
| 5.   | Umweltprogramm .....  | 15 |
| 6.   | Umwelleistungen/ Kernindikatoren und Verbrauchsdaten .....                    | 17 |
| 6.1  | Informationen zu Nutzer*innen der einzelnen Standorte .....                   | 17 |
| 6.2  | Kernindikatoren Strom, Gas und Wasser .....                                   | 17 |
| 6.3  | Abfallanfall nach Art .....   | 17 |
| 6.4  | Gesamtverbrauch an erneuerbaren Energien: .....                               | 18 |
|      | Anteil der Energie aus erneuerbaren Energiequellen am jährlichen              |    |
|      | Gesamtverbrauch (Strom und Wärme) .....                                       | 18 |
| 6.5  | Kernindikator Kraftstoffverbrauch .....                                       | 19 |
| 6.6  | Jährliche Gesamtemissionen von Treibhausgasen.....                            | 19 |
| 6.7  | Biodiversität .....   | 20 |
| 7.   | Stakeholderanalyse und Lebenswegbetrachtung .....                             | 21 |
| 8.   | Äußerungen von extern interessierten Kreisen einschließlich Beschwerden ..... | 22 |
| 9.   | Relevante rechtliche Anforderungen und deren Einhaltung .....                 | 22 |
| 10.  | Abkürzungsverzeichnis .....   | 23 |

## 1. Angaben zum Unternehmen

Gegenstand des zertifizierten Umweltmanagementsystems ist die Verwaltung der Dienststelle LVR-Verbund HPH. Der LVR-Verbund HPH ist eine wie ein Eigenbetrieb geführte Dienststelle des EMAS-validierten Landschaftsverbandes Rheinland (LVR).

Der Landschaftsverband Rheinland (LVR) arbeitet als Kommunalverband mit rund 22.000 Beschäftigten für die 9,8 Millionen Menschen im Rheinland. Mit seinen 41 Schulen, zehn Kliniken, 20 Museen und Kultureinrichtungen, vier Jugendhilfeeinrichtungen, dem Landesjugendamt sowie dem Verbund Heilpädagogischer Hilfen erfüllt er Aufgaben, die rheinlandweit wahrgenommen werden. Der LVR ist Deutschlands größter Leistungsträger für Menschen mit Behinderungen und engagiert sich für Inklusion in allen Lebensbereichen. „Qualität für Menschen“ ist sein Leitgedanke.

Die 13 kreisfreien Städte und die zwölf Kreise im Rheinland sowie die StädteRegion Aachen sind die Mitgliedskörperschaften des LVR. In der Landschaftsversammlung Rheinland gestalten gewählte Mitglieder aus den rheinischen Kommunen die Arbeit des Verbandes.

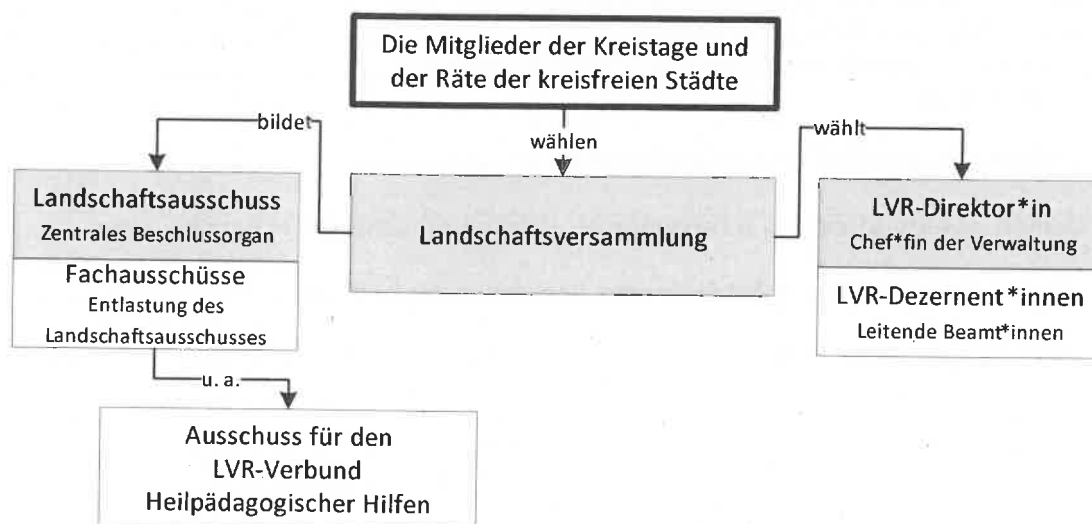
### 1.1 Der LVR-Verbund Heilpädagogischer Hilfen – Rechtsform und Aufgabe

Der LVR-Verbund HPH ist eine wirtschaftlich wie ein Eigenbetrieb geführte Dienststelle des Landschaftsverbandes Rheinland (LVR).

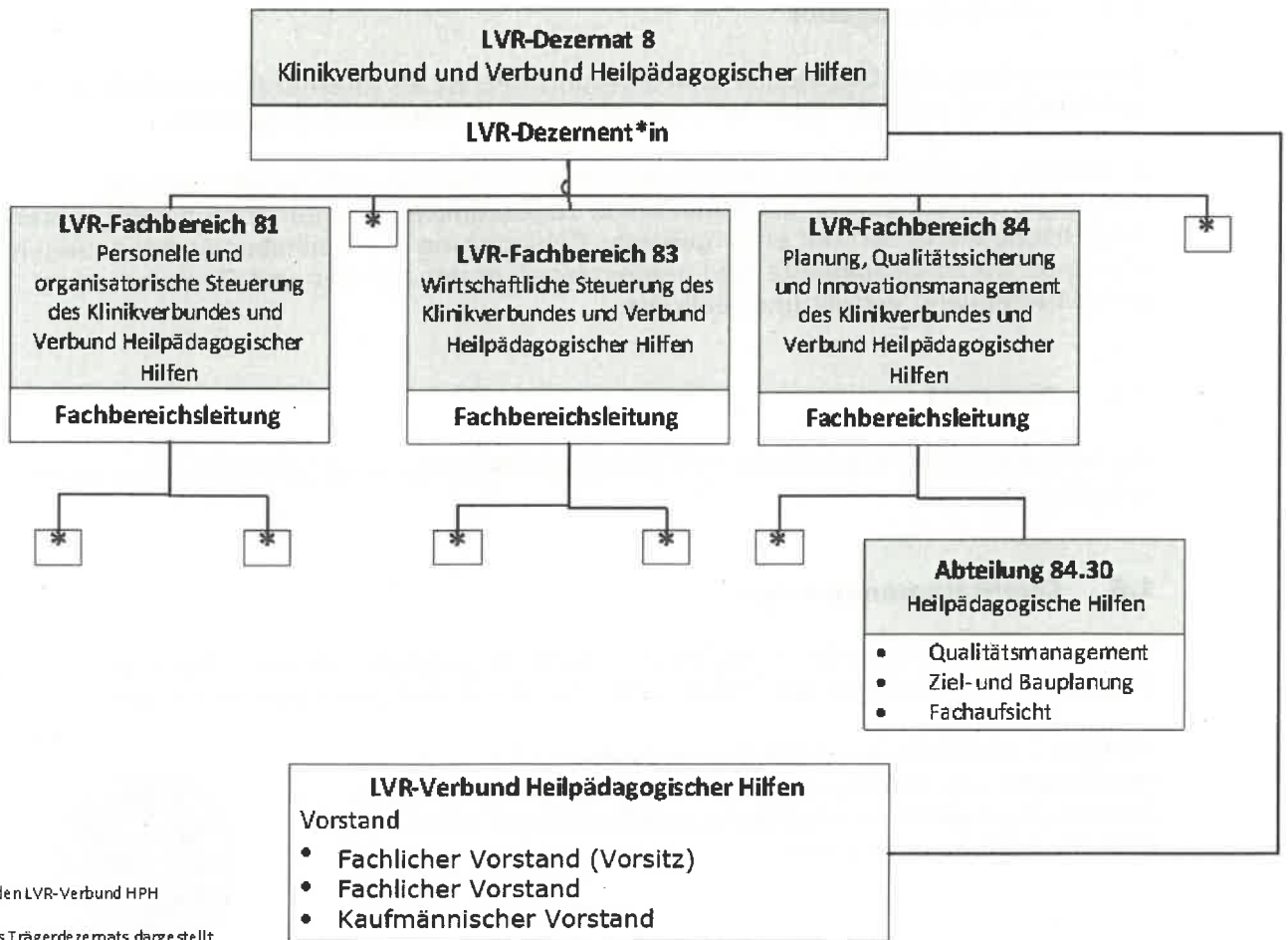
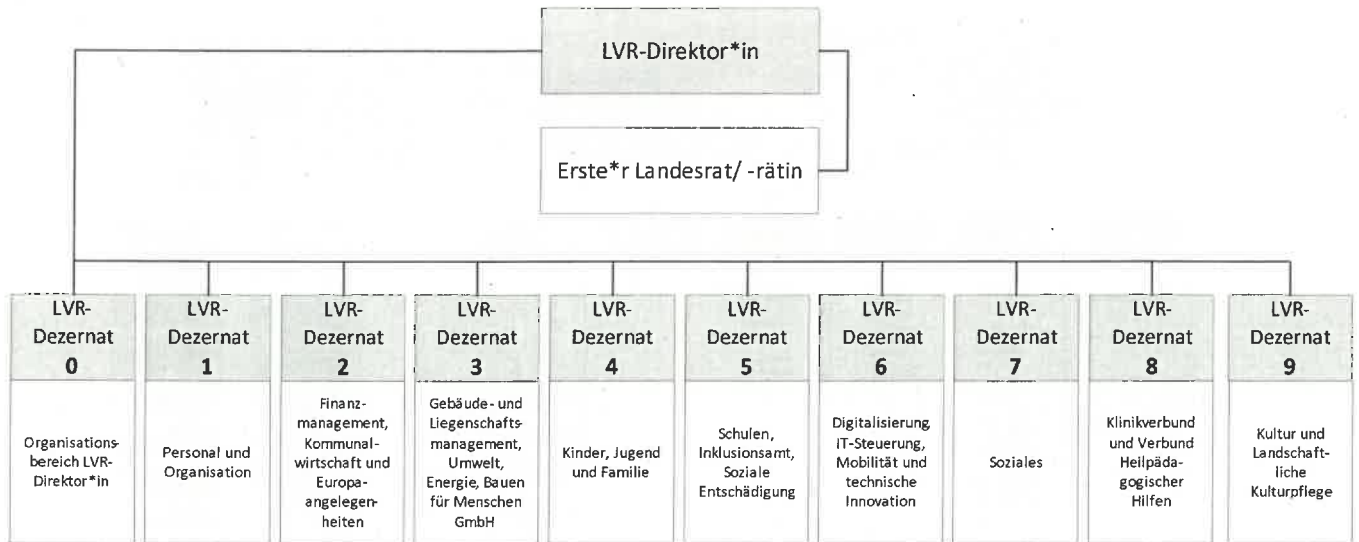
Aufgabe des LVR-Verbund Heilpädagogischer Hilfen ist laut § 2 der Satzung „die umfassende Beratung, Förderung, Unterstützung, Begleitung und Versorgung von Menschen mit einem hohen sozialen Teilhabebedarf gemäß den Prinzipien: Normalität, Individualität, Integration und Inklusion.“

### 1.2 Trägerorganisation des LVR-Verbund Heilpädagogischer Hilfen

Der LVR ist als Regionalverband Teil der Kommunalen Selbstverwaltung, die durch folgende Organe ausgeübt wird:



## Struktur der LVR-Verwaltung

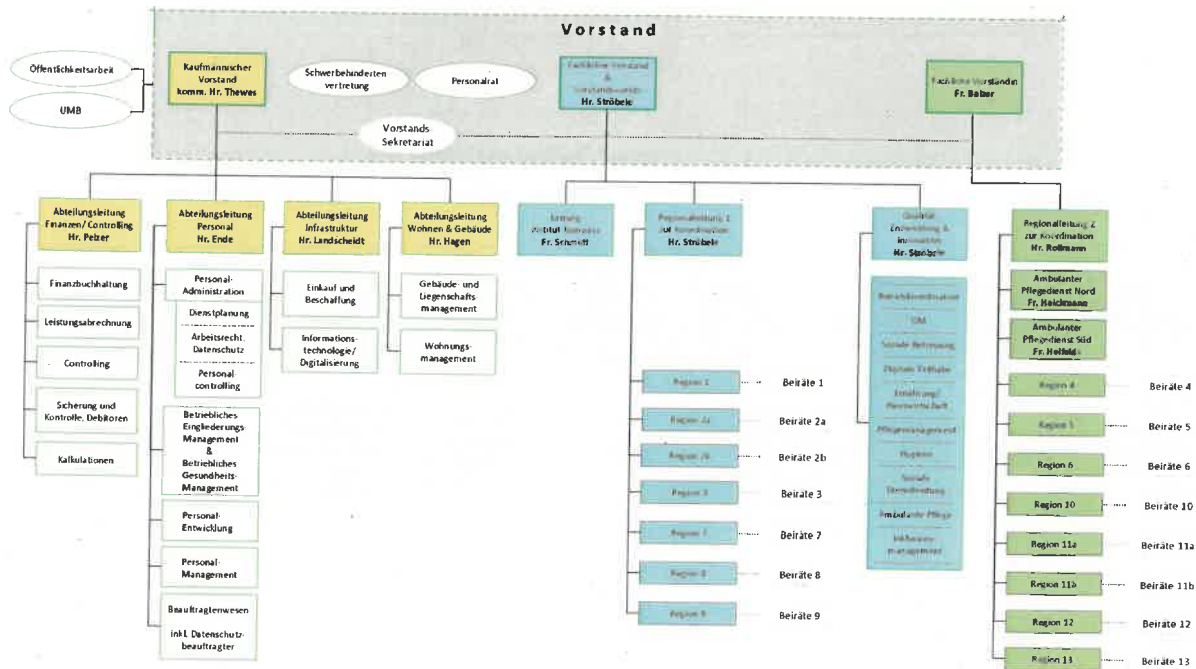


\* Es werden nur für den LVR-Verbund HPH relevante Bereiche des Trägerdezernats dargestellt.

-5- 8

### 1.3 Organisation Verwaltungsstandort LVR-Verbund HPH

Am Standort der Verwaltung des LVR-Verbund HPH, Hammfelddamm 6 in Neuss sind die Bereiche und Funktionen wie folgt organisiert:



### 1.4 Leistungsangebot

Die Verwaltung der Dienststelle LVR-Verbund HPH ist als interner Dienstleister zentrale Verwaltung für die folgenden heilpädagogischen Dienstleistungsangebote:

In kleinen, gemeindenahen, individuellen Wohn- und Tagesstrukturformen mit bedarfsgerechten, auf die einzelne Person zugeschnittenen Unterstützungsangeboten für erwachsene Menschen mit einer geistiger Behinderung und Teilhabebeeinträchtigungen. Alle Unterstützungsangebote sind gemeindenah in den Städten und Gemeinden im ganzen Rheinland verteilt und realisiert.

### 1.5 Personal

Die Verwaltung der Dienststelle LVR-Verbund HPH bietet rund 120 Vollkräften einen Arbeitsplatz.

### 1.6 Qualitätsmanagement

Das gemeinsame Qualitätsmanagementsystem ist gegliedert in einen Teil A mit grundsätzlichen Festlegungen sowie einen Teil B mit Ausführungsanweisungen.

Mit dem Zertifizierungsverfahren wurde das Qualitätsmanagementsystem und dessen Umsetzung in den Einrichtungen einer Begutachtung und Bewertung durch eine neutrale Instanz unterzogen.



-6- 8

## 1.7 Zertifizierungen

|      |   |
|------|---|
| 2000 | Erste Zertifizierung im Herbst  |
| 2003 | Erneute Zertifizierung mit einem an die DIN EN ISO 9001:2000 angepassten System   |
| 2006 | Zertifizierung der drei neu organisierten LVR-HPH-Netze   |
| 2009 | Zertifizierung des vollständig überarbeiteten, den Entwicklungen der Eingliederungshilfe Rechnung tragenden und den Anforderungen der DIN EN ISO 9001:2008 genügenden Qualitätsmanagementsystems  |
| 2012 | Erneute Zertifizierung im Frühjahr, einschließlich der ambulanten Pflegedienste in den LVR-HPH-Netzen Niederrhein und West  |
| 2015 | Erneute Zertifizierung im Frühjahr, einschließlich der ambulanten Pflegedienste in den LVR-HPH-Netzen Niederrhein und West. Wechsel des Zertifizierungsinstituts um neue Hinweise und Impulse für eine weitere Optimierung zu erhalten. |
| 2018 | Erneute Zertifizierung im Frühjahr, einschließlich der ambulanten Pflegedienste in den LVR-HPH-Netzen Niederrhein und West.   |
| 2020 | Gemeinsames Systemförderungsaudit im reorganisierten LVR-Verbund HPH.   |
| 2021 | Re-Zertifizierung des LVR-Verbund HPH.  |
| 2022 | Erstes Systemförderungsaudit im LVR-Verbund HPH.  |
| 2023 | Zweites Systemförderungsaudit im LVR-Verbund HPH.   |
| 2024 | Re-Zertifizierung des LVR-Verbund HPH.  |

## 1.8 Umweltmanagementsystem

Der LVR-Verbund HPH betreibt seit 2015 in einem Geltungsbereich ein Umweltmanagementsystem, das an den Anforderungen der Verordnung (EG) Nr. 1221/2009 zuletzt geändert durch Verordnung (EU) 2018/2026 (auch Öko-Audit-Verordnung genannt) ausgerichtet ist.

Kerninhalte und -ziele dieser Verordnung sind

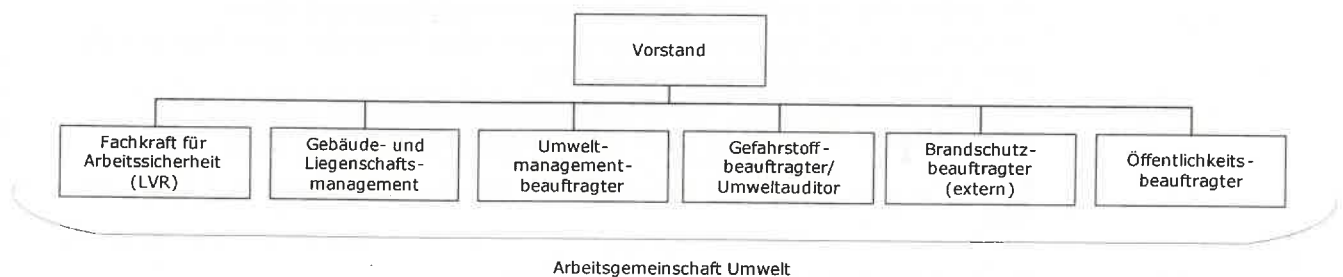
- die freiwillige, kontinuierliche Verbesserung des betrieblichen Umweltschutzes über das gesetzlich geforderte Maß hinaus,
- die Schaffung einer möglichst rechtssicheren Aufbau- und Ablauforganisation für den Bereich Umwelt, sowie
- die Information der Öffentlichkeit (z. B. anhand dieser Umwelterklärung) über die umweltrelevanten Daten und Leistungen ausgewählter Standorte.

Grundlage unseres Umweltmanagementsystems ist die hier aufgeführte Umweltpolitik, die den Rahmen für immer wieder neu aufzustellende Umweltziele und das Umweltprogramm darstellt. Umweltziele und -programm sind darauf ausgerichtet, das Umweltmanagementsystem und die mit ihm erzielten Ergebnisse (die so genannte Umweltleistung, z. B. Einsparungen von Energie, Abfällen, Benzin usw.) zu verbessern.

Vorgaben für unsere Vorgehensweisen im Umweltschutz sind über die so genannte Systemdokumentation, bestehend aus einem integrierten Qualitäts- und Umweltmanagement-System und darin nachgeordneten Dokumenten wie Verfahrens- und Arbeitsanweisungen, Katastern usw. eindeutig definiert.

Die Umsetzung der Vorgaben des Umweltmanagementsystems und die Einhaltung umweltrechtlicher Vorschriften werden bei Umweltbetriebsprüfungen, die von sachkundigen und unabhängigen Auditoren regelmäßig durchgeführt werden, überprüft. Falls erforderlich, werden Korrekturmaßnahmen eingeleitet und ggf. auch Anpassungen der umweltbezogenen Zielsetzungen durchführt. Somit wird ein Kreislauf der kontinuierlichen Verbesserung geschlossen.

Nachfolgend ist die umweltbezogene Aufbauorganisation des LVR-Verbund HPH mit seinen Funktionsträgern und Gremien im Umweltschutz dargestellt.



### **Der Umweltmanagementbeauftragte (UMB)**

Der Umweltmanagementbeauftragte ist der zentrale Koordinator innerhalb des Umweltmanagementsystems. Er berichtet an die Abteilungsleitung Personal (Beauftragtenwesen), koordiniert die Betriebsprüfungen (interne Umwelt-Audits) und ist für alle Mitarbeiter\*innen in Fragen des betrieblichen Umweltschutzes ansprechbar.

### **Der Umweltauditor**

Der interne Umweltauditor führt Betriebsprüfungen durch und berichtet an den UMB und die Arbeitsgemeinschaft Umwelt.

### **Die Arbeitsgemeinschaft Umwelt**

In der Arbeitsgemeinschaft Umwelt sind der kaufmännische Vorstand, der Umweltmanagementbeauftragte, der Gefahrstoffbeauftragte, der interne Umweltauditor die Leitung Infrastruktur sowie die Leitung Wohnen und Gebäude ständig vertreten. Der externe Brandschutzbeauftragte, der Öffentlichkeitsbeauftragte und die externe Fachkraft für Arbeitssicherheit können nach Bedarf zur Beratung hinzugezogen werden.

Die Arbeitsgemeinschaft Umwelt arbeitet operativ an der Verfolgung von Verbesserungsmaßnahmen. Sie trifft sich zum Zwecke der Koordination anstehender Aufgaben in der Regel alle sechs Wochen.

### **Brandschutz/ Notfallvorsorge**

Die angemieteten Räumlichkeiten in dem Gebäude der zentralen Verwaltung des LVR-Verbund HPH sind zur Brandfrüherkennung mit einer Brandmeldeanlage ausgestattet.

- 8 - 8



Es findet eine jährliche Unterweisung der Mitarbeitenden im Brandschutz durch den Brandschutzbeauftragten statt. Ersthelfer\*innen sind in jeder Abteilung benannt.

### **1.9 Umweltrechtliche Anforderungen**

Die umweltrechtlichen Anforderungen werden regelmäßig erhoben und im Umweltrechtskataster unter [www.umwelt-online.de](http://www.umwelt-online.de) dokumentiert und für alle Mitarbeiter\*innen einsehbar.

Über die Arbeitsgemeinschaft Umwelt und den Umweltmanagementbeauftragten werden diese Informationen in den Betrieb weitergegeben.

Die Überprüfung der Einhaltung erfolgt im Rahmen der internen Audits.

## **2 Die Verwaltung des LVR-Verbund HPH**

Die Umweltauswirkungen unserer Tätigkeiten entsprechen üblicher Verwaltungstätigkeiten und Dienstreisen. Dabei „produzieren“ wir Abfälle und Abwasser, verbrauchen Frischwasser und Energie und tragen durch die Nutzung der Heizungsanlage des Vermieters und Fahrzeugen zu Emissionen in die Luft bei.

Standort der Verwaltung:  
Hammfelddamm 6  
41460 Neuss



Baujahr des Gebäudes:  
1989

Gesamtfläche des Grundstücks:  
7.688 m<sup>2</sup>

Bebaute und versiegelte Fläche:  
5.052,52 m<sup>2</sup> und 5.787 m<sup>2</sup>.

Gesamt-Mietfläche des Gebäudes:  
14.823,50 m<sup>2</sup>

Angemietete Fläche gesamt:  
2.732,50 m<sup>2</sup>

Davon durch die Verwaltung des LVR-Verbund HPH genutzte Fläche:  
2.336,50 m<sup>2</sup>

Davon als Co-Working-Space dem LVR zur Verfügung gestellt:  
396,00 m<sup>2</sup>

Tätigkeiten am Standort:  
Verwaltungstätigkeiten/ Bürotätigkeiten, eigene Schulungs- und Besprechungsräume/ -angebote, Leitungstätigkeiten

Anzahl der Mitarbeiter\*innen am Standort nach Vollzeitäquivalenten:  
120 (2023 = 98)

Anzahl der Mitarbeiter\*innen am Standort:  
154 (2023 = 135)

Z. T. mobiles Arbeiten.

Änderungen am Standort seit der letzten Umwelterklärung:

1. Anzahl der Mitarbeiter\*innen/ Vollzeitäquivalente erhöht. Siehe oben.

Der LVR-Verbund HPH hat nur Teile im ersten und zweiten Obergeschoss, sowie 22 Stellplätze angemietet.

Das Gebäude liegt in einem Gewerbe- und Büro-/ Verwaltungsgebiet der Stadt Neuss.

### 3. Umweltpolitik

Der LVR-Verbund HPH hat seine Umweltpolitik als in den Landschaftsverband Rheinland eingebundener Betrieb an dessen Umweltleitlinie ausgerichtet.

#### 3.1 Die Umweltleitlinie des Landschaftsverbandes Rheinland

Als kommunaler Spitzenverband fühlt der Landschaftsverband Rheinland sich in seinen vielfältigen Aufgabenbereichen dem Umweltschutz verpflichtet. Seine politischen Gremien und die Mitarbeiter\*innen der Verwaltung sind sich bei der Erfüllung ihrer originären Aufgaben in allen Funktionen und Ebenen der Verantwortung für die Erhaltung der natürlichen Lebensgrundlagen bewusst. Das nachhaltige Wirtschaften im Sinne der Agenda 21 gilt ihnen als ein zentrales Leitbild, in dem der Schutz der Umwelt den gleichen Stellenwert besitzt wie soziale Verantwortung, Kundenorientierung und Wirtschaftlichkeit.

Der LVR hält sich an die gesetzlichen Vorgaben und setzt diese durch Leitlinien für ein umweltgerechtes Handeln seiner Mitarbeiter\*innen um. Darin sind Verantwortlichkeit und Zuständigkeit für den Umweltschutz verbindlich festgelegt. Regelungen verpflichten die Mitarbeiter\*innen auf die am jeweiligen Arbeitsplatz geltenden Umweltschutzvorgaben und ergänzende Schulungen sorgen für ihre fachgerechte Aus- und Weiterbildung in Umweltfragen. Wo immer möglich gelten die Umweltziele des Landschaftsverbandes Rheinland auch für externe Auftragsvergaben.

Die Einführung von Umweltmanagement-Systemen in allen Dienststellen des LVR als Handlungsfeld der LVR-Agenda 21 ist dabei ein wichtiges Führungsinstrument. Es trägt dazu bei, die entsprechenden Zielvorgaben von Verwaltungsvorstand und politischer Vertretung zu unterstützen und umzusetzen. Der LVR hat den Umweltschutz als kontinuierlichen Verbesserungsprozess fest verankert und zur Führungsaufgabe gemacht. Es werden konkrete Ziele formuliert und das Erreichen dieser Ziele regelmäßig kontrolliert.

Der LVR möchte sich mit der öffentlichen Bekanntgabe seines Engagements für den Umweltschutz nicht nur mit dem Leitbild des nachhaltigen Wirtschaftens positionieren, sondern auch andere Institutionen motivieren, sich für einen weitsichtigen Umgang mit der Umwelt zu engagieren.

### **3.2 Die Umweltpolitik des LVR-Verbund HPH**

Die Umweltauswirkungen unserer Tätigkeiten in der zentralen Verwaltung entsprechen weitgehend üblicher Verwaltungstätigkeiten und Dienstreisen. An den zahlreichen, heilpädagogischen Dienstleistungserbringungsorten entsprechen sie ganz normalem häuslichem Wohnen.

#### **Umweltrechtliche Anforderungen**

Die Einhaltung aller umweltrechtlichen Anforderungen stellt für uns eine Selbstverständlichkeit dar, zu der wir uns verpflichten.

#### **Kontinuierliche Verbesserung**

Unser Umweltmanagementsystem ist darauf ausgerichtet, unsere Umweltleistung kontinuierlich zu verbessern, d. h. Umweltbelastungen im Verhältnis zum Umfang unserer Tätigkeiten zu verringern.

#### **Beteiligung der Mitarbeiter\*innen**

Die aktive Einbindung unserer Mitarbeiter\*innen ist ein Merkmal unseres Umweltmanagementansatzes. Wir fördern das Bewusstsein für Umweltaspekte, erwarten umweltgerechtes Verhalten und ermutigen unsere Mitarbeitenden, Ideen für weitere Verbesserungen einzubringen.

#### **Umgang mit Ressourcen**

Mit natürlichen Ressourcen gehen wir sparsam und umweltbewusst um. Besonders auf den Einsatz von Energie, die Langlebigkeit von Wirtschaftsgütern und den Umgang mit Abfällen können wir durch unser tägliches Handeln Einfluss nehmen.

#### **Planung und Beschaffung**

Umweltauswirkungen werden bereits in der Planungsphase von z. B. Gebäuden und Anlagen, bei der Beschaffung von Materialien sowie durch Dienstleistungsverträge vorbestimmt. Ein wesentlicher Teil dieser Verantwortung wird über die Zentralverwaltung des EMAS-validierten LVR wahrgenommen. Soweit wir selber Planungs- bzw. Entscheidungsspielräume haben, ermitteln und berücksichtigen wir diese Umweltaspekte.

#### **Faktenbasierter Ansatz**

An unser Umweltmanagementsystem haben wir den Anspruch, dass es uns konkrete Informationen zur Steuerung unserer Umweltaktivitäten liefert. Deshalb erfassen und bewerten wir umweltrelevante Daten regelmäßig soweit dies wirtschaftlich vertretbar ist.

#### **Umweltkommunikation**

Wir informieren unsere Mitarbeiter\*innen und die Öffentlichkeit sowie die zuständigen Behörden über unsere Maßnahmen und Initiativen im Umweltschutz und fördern so einen konstruktiven Dialog.

## **4. Umweltaspekte**

### **4.1. Direkte Umweltaspekte**

#### **Emissionen**

Emissionen in Form von Abgasen entstehen durch den Gebrauch von Heizungsanlagen und den Einsatz von Dienst-Fahrzeugen (normale PKW). Letztere verursachen zudem Emissionen in Form von Lärm.

### **Wasser / Abwasser / Regenwasser**

Frischwassereinsatz erfolgt zur körperlichen Hygiene, zur Getränke- und Essenszubereitung sowie zur Reinigung. Ein Aspekt zum Schutz des Wassers ist hier der Einsatz von Reinigungsmitteln und der Einsatz bzw. die Lagerung von wassergefährdenden Stoffen. Regenwasser wird vollständig in die Kanalisation abgeleitet und versickert auf der unversiegelten Fläche.

### **Abfall**

Abfälle fallen an. Dabei kann zwischen den folgenden, zu trennenden Abfallsorten unterscheiden werden:

- Restabfall
- Altpapier
- Verpackungsabfall / Wertstoffabfall („gelber Sack“)
- Altglas
- Altbatterien

Gefährliche Abfälle fallen nicht an.

Aufgrund der durch den Vermieter gegebenen Möglichkeiten, wird nur zwischen Papier und hausmüllähnlichem Gewerbeabfall getrennt.

### **Nutzung und Kontaminierung von Böden**

Der Aspekt ist wenig relevant. Es könnte im Schadenfall sein, dass Dienstfahrzeuge Ölverluste aufweisen.

### **Energieeinsatz**

Energie in Form von Strom wird hauptsächlich beim Betrieb von Büro-Arbeits-Geräten wie Laptop, PC, Netzgeräte, Monitore, Router/ Server, Beamer/ Projektoren, Tageslichtbeleuchtung, Klimaanlage usw. eingesetzt. Daneben benötigen auch Küchengeräte wie Kühlschränke, Mikrowelle, Kaffeemaschinen und Spülmaschinen Strom.

Die Flotte der Dienstfahrzeuge verbraucht Energie überwiegend in Form von Kraftstoffen. Im Bereich der Gebäudetechnik wird Energie zum Betrieb von Aufzugsanlagen, Reinigungsgeräten und für Heizung und Warmwasseraufbereitung eingesetzt. Grundsätzlich stehen neben den technischen Aspekten insbesondere Verhaltensaspekte wie sparsamer und überlegter Umgang mit Strom und Wärme im Vordergrund.

### **Betriebsmittel**

Dieser Umweltaspekt umfasst Verbrauchsmaterialien, die zur Verrichtung der Arbeit im Betrieb notwendig sind. Hierbei handelt es sich um Papier und Toner für die Druck- und Kopiergeräte in den Büros, sowie um Hygieneartikel in den Sanitär- und Küchenbereichen. Lebensmittel sind nur im geringen Ausmaß relevant, sowie auch Batterien und Akkus zum Betreiben von elektrischen Geräten.

Es werden 11 Dienstfahrzeuge betrieben.

### **Zusatz- und Hilfsstoffe**

Siehe „Betriebsmittel“.

### **Lokale Phänomene (z. B. Lärm)**

Erfolgt am Standort kaum; bis auf Fahrzeuggeräusche und Abgase bei der An- und Abfahrt der Mitarbeitenden mit ihren privaten Fahrzeugen und den Dienstfahrten mit den Dienstfahrzeugen.

### **Gefährliche Stoffe**

Dieser Umweltaspekt spielt eine untergeordnete Rolle, da gefährliche Stoffe nur in Form von Reinigungsmitteln in geringen Mengen eingesetzt werden.

## **4.2. Indirekte Umweltaspekte**

### **Beschaffung (Umwelleistung und -verhalten von Auftragnehmern, Unterauftragnehmern, Lieferanten und Unterlieferanten)**

Auch bei der Beschaffung von Gegenständen und Dienstleistungen gibt es umweltrelevante Auswirkungen, die bereits im Beschaffungsvorgang mitzudenken sind. Größere Aufträge werden im EMAS-validierten LVR über das zentrale Beschaffungsmanagement getätigt und entziehen sich insofern der Einflussnahme des LVR-Verbund HPH.

### **Dienstreisen**

Die Mitarbeiter\*innen der Dienststelle LVR-Verbund HPH sind im ganzen Rheinland mit Dienstreisen unterwegs zu den einzelnen Dienstleistungserbringungsstandorten. Sie nutzen dabei überwiegend die zu Verfügung stehenden Dienstfahrzeuge, zum Teil den ÖPNV und auch private PKW.

### **Mitarbeiter\*innenanreise**

Die An- und Abreise der Mitarbeitenden erfolgt überwiegend mit dem eigenen PKW, zu einem geringen Anteil mit dem ÖPNV und per Fahrrad. Die Möglichkeit des Arbeitens im sogenannten HomeOffice wird ermöglicht.

### **Umweltverhalten**

Von Bedeutung ist das Umweltverhalten der Mitarbeiter\*innen wie z. B.: Müll trennen, Stoßlüften, Monitore nach der Arbeit ausschalten, Verringerung von Verpackungsmüll, Nutzung öffentlicher Verkehrsmittel/ Fahrrad, Bildung von Fahrgemeinschaften, Licht ausschalten bei Raum-Nicht-Nutzung, Klimaanlage in Besprechungsräumen nur bis 25 Grad runterkühlen, Heizung nicht über 3 hochstellen und nach Dienstschluss runterdrehen.

### **Verwaltungs- und Planungsentscheidungen**

Werden im Rahmen der politischen Steuerung über den Träger getroffen und in die Außendienststellen kommuniziert/ dirigiert. Dies erfolgt im Rahmen der betrieblichen Zielplanungen mit dem Träger.

In diesem Rahmen wird auch eine sogenannte Ziel- und Liegenschaftsplanung (bis 2060) verfolgt, bei der alle Liegenschaften – insbesondere die im Eigentum – überprüft werden hinsichtlich barrierefreiheit, Instandsetzung und Energieeffizienz.

### **Zusammensetzung des Produktangebotes**

Gesetzlich geregelt: Eingliederungshilfe/ Sozialhilfe/ Pflege (Bundesteilhabegesetzgebung).

### **Kapitalinvestitionen, Kreditvergabe und Versicherungsdienstleistungen**

Ausschließliche Finanzierung durch Steuergelder im Rahmen der gesetzlich geregelten Eingliederungs- und Sozialhilfe (Bundesteilhabegesetzgebung).

### **Auswahl und Zusammensetzung von Dienstleistungen**

Gesetzlich geregelt: Eingliederungshilfe/ Sozialhilfe/ Pflege (Bundesteilhabegesetzgebung).

### **Neue Märkte**

Keine Relevanz.

## 5. Umweltprogramm

Das Umweltprogramm wird auf Basis der Umweltaspekte, der Umweltpolitik, der gesetzlichen Bestimmungen und interner Regelungen bzw. Vorgaben zusammengestellt und in Form von Umweltzielen formuliert. Die Vorbereitung dafür erfolgt durch die innerbetriebliche AG Umwelt und den Umweltmanagementbeauftragten in Abstimmung mit der obersten Leitung (Vorstand) der Dienststelle LVR-Verbund HPH.

Das Umweltprogramm beschreibt die Umweltaspekte, die konkreten Umweltziele und die zur Erreichung notwendigen Maßnahmen. Außerdem werden die Prüf- bzw. Messkriterien und die entsprechenden Umsetzungsfristen benannt.

### Neue Ziele:

| Nr | Umweltaspekt   | Ziel                                       | Maßnahme   | Messgröße/Wert  | Termin     |
|----|----------------|--|--|---|------------|
| 1. | Energieeinsatz | Einsparung von Energie                     | Sensibilisierung der Mitarbeitenden der Verwaltung zum Einsparen von Strom durch eigenes Verhalten durch regelmäßige Mails.        | Pro Jahr sind mind. zwei Mails erfolgt.   | 31.12.2025 |
| 2. | Betriebsmittel | Einsparung von Papier                      | Digitalisierung der Arbeitsprozesse. Einsparung des Ausdrucks der Zahlungsvi-sen in Papierform. Abklären mit Rechnungsprüfungsamt. | Zahlungsavise-n werden digital vorgehalten.   | 30.06.2025 |
| 3  | Energieeinsatz | Einsparung von Energie und CO <sub>2</sub> | Erneuerung der Heizungsanlage durch Vermieter.   | Jährliche Nachfrage/Prüfung bei Vermieter   | 31.12.2026 |
| 4  | Energieeinsatz | Einsparung von Energie                     | Flächeneinsparung durch Untervermietung von Räumlichkeiten im Haus   | Nutzung Co-Working-Space von 396,0 m <sup>2</sup><br><br>Nutzung der verbleibenden Fläche                     | 31.12.2024 |
| 5  | Emissionen     | Einsparung von CO <sub>2</sub>             | Nutzung der Möglichkeit des Arbeitens im Home-Office   | Jedes Jahr 1% weniger Vor-Ort-Nutzung (Auslastung der Arbeitsplätze/ Anzahl der Tage in der Verbund-Zentrale) | 31.12.2026 |

| Nr | Umweltaspekt   | Ziel                   | Maßnahme   | Messgröße/ Wert   | Termin     |
|----|----------------|------------------------|--|---|------------|
| 6  | Energieeinsatz | Einsparung von Energie | Quartalsweise Auswertung der Belegungsquote der Büros am Standort. | Auslastung von 60% der Arbeitsplätze wird nicht überstiegen | 31.12.2026 |

**Alte Ziele:**

| Umweltaspekt   | Ziel                                 | Maßnahme  | Messgröße/ Wert   | erreicht (ja/ nein) |
|----------------|--------------------------------------|---|---|---------------------|
| Energieeinsatz | Einsparung von Strom                 | Prüfung, ob Installation von schaltbaren Steckdosenleisten, mit der der PC und die Bildschirme nach Nutzung stromlos geschaltet werden können, möglich ist. Wenn ja, umsetzen.  | Prüfung ist erfolgt.<br><br>An sämtlichen PC-Arbeitsplätzen in der Verwaltung ist eine schaltbare Steckdosenleiste installiert.   | nein                |
| Emissionen     | Einsparung von Emissionen            | Installation einer E-Lade-Infrastruktur (Wallbox) für E-Dienstfahrzeuge.  | Am Gebäude ist eine Wallbox installiert.  | ja                  |
| Betriebsmittel | Einsparung von Papier                | Digitalisierung der Arbeitsprozesse.<br>Einführung eines digitalen Dokumentenmanagements in Abteilung Personal.<br>Einsatz CAFM-System im Gebäude- und Liegenschaftsmanagement.                                       | 2% weniger als Vorjahr  | ja                  |
| Emission       | Verminderung von Feinstaubemissionen | Bei Ersatz- und Anschlussbeschaffung (Leasing) von Fahrzeugen findet immer eine Prüfung statt, ob ein Erdgasfahrzeug oder anderes Fahrzeug mit alternativen Antrieb (Hybrid, BEV, Wasserstoff) beschafft werden kann. | Bedarfsabfrage mit Hilfe des eigens für den LVR entwickelten prognos-Flottenbewertungstools (ÖkoFlot)<br><br>-> Prüfen, ob mehr Poolfahrzeuge umgewandelt werden können | ja                  |



| Umwelt-aspekt   | Ziel   | Maßnahme   | Messgröße/ Wert   | erreicht (ja/ nein) |
|-----------------|--|--|---|---------------------|
| Energieeinsatz  | Einsparung von Energie/ CO2  | Fortbildungsveranstaltungen im Online- und Hybrid-Format ausbauen/ erhöhen   | Die Zahl der Online-Formate von Fortbildungsveranstaltungen ist um 75% höher als zum 31.12.2019 | ja                  |
| Umweltverhalten | Erhöhung der Sicherheit der Umsetzung der arbeitssicherheits-technischen Vorgaben im Verbund | Ausschreibung über Ersthelfer*innen-Ausbildung für alle 2.793 Mitarbeiter*innen<br><br>Rollout der Umsetzung (jährl. ca. 1.400 MA) | Alle MA sind als Ersthelfer*innen geschult  | ja                  |

## 6. Umweltleistungen/ Kernindikatoren und Verbrauchsdaten

Im Folgenden stellen wir unsere Umweltleistung anhand von Indikatoren dar, die sich auf die Zahl der Mitarbeiter\*innen der angemieteten Räumlichkeiten im Gebäude beziehen, da jene die Inputs bzw. die Outputs verursachen.

Der Bilanzierungszeitraum ist, soweit nicht anders angegeben, der 1.1.2023 - 31.12.2023.

### 6.1 Informationen zu Nutzer\*innen der einzelnen Standorte

| Lfd. Nr. | Standort  | Anzahl Mitarbeitende 2023 | VZÄ* 2023 | Anzahl Mitarbeitende 2022 | VZÄ* 2022 | Anzahl Mitarbeitende 2021 | VZÄ* 2021 |
|----------|---|---------------------------|-----------|---------------------------|-----------|---------------------------|-----------|
| 1.       | Zentrale LVR-Verbund HPH Hammfelddamm 6 41460 Neuss | 154                       | 98        | 138                       | 105,5     | 135                       | 111,01    |

\*Vollzeitkräfteäquivalent

### 6.2 Kernindikatoren Strom, Gas und Wasser

| Lfd. Nr. | Standort              | Nutzer*innen |      |      | Fläche   |          |          | Verbrauch Strom (kWh) |       |       | Kern. Strom (kWh/ Nutzer*in Tag) |        |        | Verbrauch Gas (kWh) |        |        | Kern. Gas (kWh/ m² Fläche) |         |      | Verbrauch Wasser (m³) |      |        | Kern. Wasser (m³/ Nutzer*in Tag) |        |  |
|----------|-----------------------|--------------|------|------|----------|----------|----------|-----------------------|-------|-------|----------------------------------|--------|--------|---------------------|--------|--------|----------------------------|---------|------|-----------------------|------|--------|----------------------------------|--------|--|
|          |                       | 2023         | 2022 | 2021 | 2023     | 2022     | 2021     | 2023                  | 2022  | 2021  | 2023                             | 2022   | 2021   | 2023                | 2022   | 2021   | 2023                       | 2022    | 2021 | 2023                  | 2022 | 2021   |                                  |        |  |
| 1        | Hammfelddamm 6, Neuss | 154          | 138  | 135  | 2.556,50 | 2.732,50 | 2.732,50 | 52250                 | 50900 | 52275 | 0,5737                           | 0,6071 | 0,6947 | 189889              | 282769 | 0,2020 | 68,6242                    | 84,8192 | 0    | 219                   | 218  | 0,0000 | 0,0057                           | 0,0044 |  |
|          | Gesamtwert            | 154          | 138  | 135  | 2.556,50 | 2.732,50 | 2.732,50 | 52250                 | 50900 | 52275 | 0,5737                           | 0,6071 | 0,6947 | 189889              | 282769 | 0,2020 | 68,6242                    | 84,8192 | 0    | 219                   | 218  | 0,0000 | 0,0044                           | 0,0039 |  |

*ist größer als barkeit*

Die Nebenkostenabrechnung für 2023 wird erst Ende 2024 vorliegen, sodass zu den Verbräuchen Wärme und Wasser noch keine Angaben vorliegen.

### 6.3 Abfallanfall nach Art

Im gesamten Mietsgebäude stehen im Keller zwei große Container zur Verfügung, in die alle Mieter\*innen entsorgen. Ein Papier und ein Restmüllcontainer.

Mieter\*innenbezogene Angaben für Angaben für 2023 werden im Frühjahr 2025 erwartet.

Für den Abfall gibt es keine Angabe in Tonnen; auch nicht in den Abrechnungen des Entsorgers. Der Vermieter rechnet mit einer Pauschale nach Anzahl der Leerungen, nicht nach Inhalt, ab.

Die Kosten werden nach einem Verteilerschlüssel nach Quadratmetern den Mieter\*innen in Rechnung gestellt:

| Lfd. Nr. | Standort              | Gesamtgebäude Müllbeseitigung (€/ Jahr) |                 |                 | Gesamtgebäude sonstige Müllkosten (€/ Jahr) |               |               | Mietanteil Müllbeseitigung (€/ Jahr) |                 |                | Mietanteil sonstige Müllkosten (€/ Jahr) |              |              |
|----------|-----------------------|---|-----------------|-----------------|---|---------------|---------------|--------------------------------------|-----------------|----------------|--|--------------|--------------|
|          |                       | 2023                                    | 2022            | 2021            | 2023  | 2022          | 2021          | 2023                                 | 2022            | 2021           | 2023                                     | 2022         | 2021         |
| 1        | Hammfelddamm 6, Neuss | 32.420,36                               | 34.870,57       | 26.517,37       | 245,19                                      | 314,24        | 286,79        |                                      | 10.314,36       | 8.464,42       |  | 76,31        | 67,29        |
|          | <b>Gesamtbetrieb</b>  | <b>82420,36</b>                         | <b>84870,57</b> | <b>26517,37</b> | <b>245,19</b>                               | <b>314,24</b> | <b>286,79</b> | <b>0</b>                             | <b>10314,36</b> | <b>8464,42</b> | <b>0</b>                                 | <b>76,31</b> | <b>67,29</b> |

Verteilungsschlüssel: 9.576,39 m<sup>2</sup> Mietanteil: 2.832,60 m<sup>2</sup>

## Verbrauch von Papier

| Standort                    | 2023         | 2022         | 2021         | 2023                   | 2022                   | 2021                   |
|-----------------------------|--------------|--------------|--------------|------------------------|------------------------|------------------------|
|                             | Anzahl Blatt | Anzahl Blatt | Anzahl Blatt | Blatt Papier/ MA/ Jahr | Blatt Papier/ MA/ Jahr | Blatt Papier/ MA/ Jahr |
| Hammfelddamm 6, 41460 Neuss | 217.500      | 240.000      | 205.000      | 1.412,34               | 1.739,13               | 1.519,00               |

Papier wird zum Teil von Mitarbeitenden aus den Regionen aus der Verwaltung mitgenommen.

## 6.4 Gesamtverbrauch an Energien

### Gesamtverbrauch 2023

Strom (kWh) 32.250 (Emission = 12.956,5)  
 Gas (kWh) liegt noch nicht vor, wegen noch nicht vorliegender Abrechnung.  
 Kraftstoff (kWh) 67.191 (Emission = 19.337)

**Gesamt (kWh) 99.441 (Emission = 51.630,5)**

Anteiliger Allgemeinstrom kann derzeit nicht separat erfasst werden und ist im Verhältnis zum Gesamtverbrauch vernachlässigbar.

Ladestrom für PKW ist seit Ende 2023 installiert worden und kann erst ab 2024 ausgewiesen werden.

### Anteil der Energie aus erneuerbaren Energiequellen am jährlichen Gesamtverbrauch (Strom und Wärme)

|             | kWh    | 2021    | 2022    |
|-------------|--------|---------|---------|
| Strom (kWh) | Strom  | 31.275  | 30.600  |
|             | Gas    | 232.069 | 186.969 |
|             | Diesel | 36.210  | -       |
|             | Benzin | 66.924  | 102.237 |

Da der Gasverbrauch für 2022 und 2023 noch nicht vorliegt, ist der Anteil der Energie aus erneuerbaren Energiequellen am jährlichen Gesamtverbrauch nicht darstellbar.

Für das Jahr 2021:

31.275

31.275 + 228

|                          |         |         |
|--------------------------|---------|---------|
| Σ                        | 372.478 | 379.806 |
| % Erneuerbare (Ökostrom) | 8,4     | 9,6     |

Umschreibung Faktoren:

1 l Diesel = 10,6 kWh

1 l Benzin = 9,9 kWh

- 18 - J

99 %

Seit 2009 bezieht der gesamte LVR Ökostrom aus 100% regenerativen Quellen. Wärme wird zu 100% aus Erdgas gewonnen.

### Anteil Erzeugung erneuerbarer Energien

0%

Es gibt zur Zeit keine selbst erzeugten Energien.

### 6.5 Kernindikator Kraftstoffverbrauch

Der Kernindikator Kraftstoffverbrauch wird über die Menge der verbrauchten Liter Treibstoff pro Fahrzeug dargestellt.

| Lfd. Nr.       | Standort                    | Verbrauch in Liter |                  |                |                  |          |                  |             |                  |                 |                  |          |                  |                |                  |                |                  |          |                  |
|----------------|-----------------------------|--------------------|------------------|----------------|------------------|----------|------------------|-------------|------------------|-----------------|------------------|----------|------------------|----------------|------------------|----------------|------------------|----------|------------------|
|                |                             | 2023               |                  |                |                  |          |                  | 2022        |                  |                 |                  |          |                  | 2021           |                  |                |                  |          |                  |
|                |                             | Diesel             | Anzahl Fahrzeuge | Super          | Anzahl Fahrzeuge | Erdgas   | Anzahl Fahrzeuge | Diesel      | Anzahl Fahrzeuge | Super           | Anzahl Fahrzeuge | Erdgas   | Anzahl Fahrzeuge | Diesel         | Anzahl Fahrzeuge | Super          | Anzahl Fahrzeuge | Erdgas   | Anzahl Fahrzeuge |
| 1              | Hammfelddamm 6, 41460 Neuss | 0                  | 0                | 6719,14        | 11               | 0        | 0                | 0           | 0                | 10327,13        | 14               | 0        | 0                | 3416,07        | 4,5              | 6759,79        | 13,5             | 0        | 0                |
| <b>Gesamt:</b> |                             | <b>0</b>           | <b>0</b>         | <b>6719,14</b> | <b>11</b>        | <b>0</b> | <b>0</b>         | <b>0,00</b> | <b>0</b>         | <b>10327,13</b> | <b>14</b>        | <b>0</b> | <b>0</b>         | <b>3416,07</b> | <b>4,5</b>       | <b>6759,79</b> | <b>13,5</b>      | <b>0</b> | <b>0</b>         |

Der durchschnittliche Verbrauch Benzin liegt – unverändert zum Vorjahr – bei 4,7 Litern auf 100 Kilometer.

Dieselfahrzeuge und Erdgasfahrzeuge werden am Verwaltungsstandort keine mehr betrieben.

Ab dem Jahr 2024 wird auch der Ladestrom der dienstlichen E-Fahrzeuge systematisch berücksichtigt. Bisher sind die Mengen vernachlässigbar.

### 6.6 Jährliche Gesamtemissionen von Treibhausgasen

Die darstellbaren Emissionen der Dienststelle LVR-Verbund HPH resultieren aus dem Wärmeverbrauch und der Mobilität. Emissionen aus Strom werden nicht aufgeführt, da in der Dienststelle LVR-Verbund HPH – wie im Gesamt-LVR – ausschließlich Öko-Strom eingesetzt wird.

*CO<sub>2</sub> Gas*

Die Emissionen der Mobilität basieren auf den verbrauchten Kraftstoffmengen der genutzten Dienstfahrzeuge. Es gibt keine Erdgasfahrzeuge.

#### Emissionen Kraftstoff CO<sub>2</sub>

*CO<sub>2</sub>*

| Lfd. Nr.       | Standort              | Emissionen*<br>kg CO <sub>2</sub> |               |          |          |               |          |               |               |          |
|----------------|-----------------------|-----------------------------------|---------------|----------|----------|---------------|----------|---------------|---------------|----------|
|                |                       | 2023                              |               |          | 2022     |               |          | 2021          |               |          |
|                |                       | Diesel                            | Super         | Erdgas   | Diesel   | Super         | Erdgas   | Diesel        | Super         | Erdgas   |
| 1              | Hammfelddamm 6, Neuss | 0                                 | 19.337        | 0        | 0        | 29.721        | 0        | 10.793        | 19.454        | 0        |
| <b>Gesamt:</b> |                       | <b>0</b>                          | <b>19.337</b> | <b>0</b> | <b>0</b> | <b>29.721</b> | <b>0</b> | <b>10.793</b> | <b>19.454</b> | <b>0</b> |

\*Quelle für Umrechnungsfaktoren:

[http://www.izu.bayern.de/praxis/detail\\_praxis.php?pid=0203010101217](http://www.izu.bayern.de/praxis/detail_praxis.php?pid=0203010101217)

*+(2)*

#### Emissionen Kraftstoff SO<sub>2</sub>

*SO<sub>2</sub>*

*Seitenverbrauch*

*(2) CO<sub>2</sub> & Gesamt (Gas & Treibstoffe) to*

*2021  
89,89*

*2022*

*74,78*

*- 19 -*

| Lfd. Nr.       | Standort              | Emissionen*<br>mg/l SO <sub>2</sub> |                     |             |             |                      |             |                     |                   |             |
|----------------|-----------------------|-------------------------------------|---------------------|-------------|-------------|----------------------|-------------|---------------------|-------------------|-------------|
|                |                       | 2023                                |                     |             | 2022        |                      |             | 2021                |                   |             |
|                |                       | Diesel                              | Super               | Erdgas      | Diesel      | Super                | Erdgas      | Diesel              | Super             | Erdgas      |
| 1              | Hammfelddamm 6, Neuss | 0,00                                | 7.874.832,08        | 0,00        | 0,00        | 12.103.396,00        | 0,00        | 3.911.400,00        | 7922368,00        | 0,00        |
| <b>Gesamt:</b> |                       | <b>0,00</b>                         | <b>7.874.832,08</b> | <b>0,00</b> | <b>0,00</b> | <b>12.103.396,00</b> | <b>0,00</b> | <b>3.911.400,00</b> | <b>7922368,00</b> | <b>0,00</b> |

\*Quelle für Umrechnungsfaktoren:  
GEMIS-Datenbank <http://iinas.org/neues.html>

### Emissionen Kraftstoff NOX *NOx*

| Lfd. Nr.       | Standort              | Emissionen*<br>mg/l NOX |                     |             |                      |                      |             |                      |                     |             |
|----------------|-----------------------|-------------------------|---------------------|-------------|----------------------|----------------------|-------------|----------------------|---------------------|-------------|
|                |                       | 2023                    |                     |             | 2022                 |                      |             | 2021                 |                     |             |
|                |                       | Diesel                  | Super               | Erdgas      | Diesel               | Super                | Erdgas      | Diesel               | Super               | Erdgas      |
| 1              | Hammfelddamm 6, Neuss | 0,00                    | 9.185.064,38        | 0,00        | 14.641.276,02        | 14.117.186,71        | 0,00        | 14.641.276,00        | 9.240.633,00        | 0,00        |
| <b>Gesamt:</b> |                       | <b>0,00</b>             | <b>9.185.064,38</b> | <b>0,00</b> | <b>14.641.276,02</b> | <b>14.117.186,71</b> | <b>0,00</b> | <b>14.641.276,00</b> | <b>9.240.633,00</b> | <b>0,00</b> |

\*Quelle für Umrechnungsfaktoren:  
GEMIS-Datenbank <http://iinas.org/neues.html>

### Emissionen Kraftstoff PM

| Lfd. Nr.       | Standort              | Emissionen*<br>mg/l PM (Feinstaub) |                     |             |             |                     |             |                   |                     |             |
|----------------|-----------------------|------------------------------------|---------------------|-------------|-------------|---------------------|-------------|-------------------|---------------------|-------------|
|                |                       | 2023                               |                     |             | 2022        |                     |             | 2021              |                     |             |
|                |                       | Diesel                             | Super               | Erdgas      | Diesel      | Super               | Erdgas      | Diesel            | Super               | Erdgas      |
| 1              | Hammfelddamm 6, Neuss | 0,00                               | 1.054.904,98        | 0,00        | 0,00        | 1.621.359,41        | 0,00        | 631.972,95        | 1.061.287,03        | 0,00        |
| <b>Gesamt:</b> |                       | <b>0,00</b>                        | <b>1.054.904,98</b> | <b>0,00</b> | <b>0,00</b> | <b>1.621.359,41</b> | <b>0,00</b> | <b>631.972,95</b> | <b>1.061.287,03</b> | <b>0,00</b> |

\*Quelle für Umrechnungsfaktoren:  
GEMIS-Datenbank <http://iinas.org/neues.html>

### *CO<sub>2</sub>* Emissionen Gas Erdgas

Die Emissionen der Wärme basieren auf den verbrauchten Gas/ Erdgasmengen in der Verwaltung.

Der Verbrauch 2022 *23* liegt noch nicht vor.

| Lfd. Nr.       | Standort | Verbrauch<br>Gas<br>(m <sup>3</sup> ) <i>ICWh</i> |                       |               | Emissionen<br>Erdgas<br>CO <sub>2</sub> (t) |               |               |
|----------------|----------|---|-----------------------|---------------|---|---------------|---------------|
|                |          | 2023  | 2022                  | 2021          | 2023  | 2022          | 2021          |
|                |          | 1   | Hammfelddamm 6, Neuss | 0             | 0   | 228           | 0,0000        |
| <b>Gesamt:</b> |          | <b>0,00</b>                                       | <b>0,00</b>           | <b>228,00</b> | <b>0,0000</b>                               | <b>0,0000</b> | <b>0,0456</b> |

*186.969*

*48,06 59,65*

*⑦  
S. 19*

### 6.7 Biodiversität

Die Biodiversität wird an der versiegelten Fläche festgemacht.  
Das betrifft den gesamten Bürostandort, an dem wir nur eine anteilige Nutzung haben.

| Lfd. Nr. | Standort   | Grundstücksfläche<br>(m <sup>2</sup> ) | Versiegelte Fläche<br>(m <sup>2</sup> ) | Versiegelte Fläche<br>(%) | Naturnahe Fläche<br>(m <sup>2</sup> ) | Naturnahe Fläche<br>(%) |
|----------|--|--|---|---------------------------|---------------------------------------|-------------------------|
| 1.       | Zentrale LVR-Verbund HPH Hammfelddamm 6, 41460 Neuss | 7.688                                  | 5.787                                   | 75                        | 1.901                                 | 25                      |

*-20-8*

## 7. Stakeholderanalyse und Lebenswegbetrachtung

### Stakeholderanalyse

| Stakeholder                          | Anforderungen  | Chancen   | Risiken   | Priorität<br>(Bedeutung/<br>Einfluss) | Bindende Verpflichtung  | Wo im QMS<br>verankert?<br>(Regelung/ Verfahren<br>usw.)   |
|--------------------------------------|--|---|---|---------------------------------------|---|--|
| Mitarbeitende                        | Sichere Arbeits-<br>umgebung   | Zufriedene<br>Mitarbeitende,<br>geringerer<br>Krankenstand,   | Ausfallzeiten,<br>Klagen,<br>Kündigungen,   | hoch/<br>hoch                         | Arbeitsschutzgesetz,<br>Technische Regeln,<br>Biosstoffverordnung,<br>Gefahrstoffverordnung,<br>Arbeitsstättenrichtlinien,<br>Regelungen der<br>Unfallkasse,<br>VBG A3,<br>(geführt im<br>Rechtskataster) | UP04,<br>Unterweisungs-<br>Schnellhefter,<br>Arbeitssicherheitsordner<br>(TeamNet),<br>Fortbildungsplanung<br>(Datenbank),<br>BGM,<br>BEM,<br>Team kollegiale<br>Nachsorge,  |
| Lieferanten                          | Vertrags- und<br>Liefertreue (Gute<br>Qualität in<br>vereinbarter Zeit)  | Reibungsloser<br>Betriebsablauf,  | Dienstleistung<br>kann nicht – wie<br>mit Kund*innen<br>vereinbart –<br>erbracht werden | hoch/<br>zum Teil<br>begrenzt         | Rahmenverträge (LVR),<br>Lieferantenverträge (HPH),<br>Tariftreue- und<br>Vergabegesetz,<br>Vergabeverordnung,<br>Verdingungsordnungen,<br>LVR-Regelungen zum<br>Ausschreibungs- und<br>Vergabewesen      | 5.3. UP03 Dienstleistung<br>auf Einzelauftrag,<br>5.4. UP04 Dienstleistung<br>aus Verpflichtung _<br>ohne Einzelauftrag,<br>UP03VAn001 Wege der<br>Beschaffung und<br>Lieferantenbewertung,<br>UP03D004a<br>Lieferantenbewertung<br>nach Reklamation,<br>UP03D004b<br>Lieferantenbewertung<br>nach Umfragen, |
|                                      |  |   |   |                                       |   | UP03D002<br>Sicherheitshinweise für<br>Fremdfirmen,<br>Regelungen zur<br>Tariftreue in FomList<br>(LVR)  |
| Behörden                             | Einhaltung der<br>rechtlichen Vorgaben<br>zu:<br>1. Brandschutz<br>2. Wasserschutz<br>3. Wohnhelm<br>4. Baurecht<br>5. Fahrzeuge<br>6. Hygiene | Reibungsloser<br>Betriebsablauf,<br>gute Reputation<br>(Veröffentlichung<br>der Begehungs-<br>und Prüfberichte) | Straf- und<br>Bußgelder,<br>Ordnungs-<br>widrigkeiten,<br>Schließung/<br>Stilllegung    | sehr hoch/<br>hoch                    | Landesbauordnung,<br>Wasserschutzverordnung,<br>WTG,<br>Heimmindestbau-<br>verordnung,<br>Straßenverkehrsordnung,<br>Infektionsschutzgesetz   | Rechtskataster<br>Mitgeltende Dokumente<br>in den Prozessen  |
| Träger &<br>LVR-<br>Ausschüsse       | Einhaltung der<br>rechtlichen und<br>politischen Vorgaben  | Reibungsloser<br>Betriebsablauf,<br>gute Reputation   | Anordnungen in<br>den laufenden<br>Betrieb,<br>Kritikgespräche,<br>Demission            | hoch/<br>hoch                         | LVR-Leitbild,<br>Betriebssatzung,<br>Allg. Rundverfügungen,<br>AGA,<br>Dienstanweisungen,   | Mitgeltende Dokumente<br>in den Prozessen<br>QM Teil A Strukturelle<br>und rechtliche<br>Grundlagen  |
| Kostenträger                         | Zweckentsprechender<br>Einsatz der Mittel  | Reibungsloser<br>Betriebsablauf,  | Kündigung<br>Vergütungs-<br>vereinbarung,   | sehr hoch/<br>hoch                    | Leistungs- und<br>Prüfvereinbarungen,<br>Vergütungsvereinbarungen   | WK TH & VAn Wohn-<br>und<br>Betreuungsverträge,  |
| Energie- und<br>Wasser-<br>versorger | Kontinuierliche<br>(100%) Versorgung/<br>Netzsicherheit;<br>Öko-Strom  | Reibungsloser<br>Betriebsablauf,  | Einschränkung<br>unserer<br>Dienstleistungen<br>durch Netz-                             | sehr hoch/<br>begrenzt                | Leistungs- und<br>Prüfvereinbarungen,<br>Wohn- und<br>Betreuungsverträge,   | Teil A - 5.4. UP04<br>Dienstleistung aus<br>Verpflichtung ohne<br>Einzelauftrag,   |

|                                     |                                       |  |   |                  |   |  |
|-------------------------------------|---------------------------------------|--|---|------------------|---|--|
|                                     |                                       | Günstige Preise (zentrale Ausschreibung)                           | schwankungen/ Ausfall   |                  | Energie-/ Wasser-Versorgungsverträge                    | Meldung Energieverbräuche an Träger, WK TH & VAn Wohn- und Betreuungsverträge  |
| Kund*innen                          | Sichere (barrierefreie?) Wohnumgebung | Hohe Auslastung, positive Außenwirkung,                            | Kündigungen, Klagen, Ordnungs- und Zwangsgelder, Reputationsverlust, Beschwerden, | hoch/ hoch       | Sozialgesetzgebung, BThG, WTG, Landesrahmenvertrag,     | WK TH (Wertschöpfungskette Teilhabemanagement) UP03, Mindeststandards im Wohnbereich, UP04, Hygieneplan, WK TH Pflegestandards |
| Angehörige & rechtliche Betreuungen | s. Kund*innen                         | s. Kund*innen  | s. Kund*innen   | hoch/ hoch       | s. Kund*innen   | s. Kund*innen  |
| Nachbarn                            | Normales Wohnumfeld                   | Inklusives/ gemeinsames/ einvernehmliches Nachbarschaftsverhältnis | Abgrenzendes/ gestörtes Nachbarschaftsverhältnis                                  | mittel/ begrenzt | Leitbild Beschwerdemanagement Gemeindegatzung/ -ordnung | Internetauftritt mit Ansprechperson, FP03  |

## Lebenswegbetrachtung

| Lebenswegabschnitt   | Umweltaspekt (bzw. Umweltauswirkung)   | Risiken (R)/ Chancen (C)                          | Priorität (Bedeutung/ Einfluss) | Mögliche Aktivitäten   |
|--|--|---|---------------------------------|--|
| HPH-zentrale Beschaffung (Abrufpflicht aus Rahmenverträgen des zentralen LVR-Einkaufs) aller Warengruppen (Büromöbel, IT/ EDV-Geräte, Papier, Reinigungsmittel, Kaffee, Wasser, Dienstfahrzeuge ...) | Energie- und Ressourcenverbrauch bei der Herstellung der Produkte sowie der Nutzung im Rahmen des Betriebs und der Dienstleistungserbringung | R & C werden durch den zentralen Einkauf bewertet | B mittel/<br>E gering           | Teilnahme an den Warengruppen-arbeitskreisen, um Bedarfe einzubringen. Lieferantenbewertung nach Reklamation und nach Abfrage. |

## 8. Äußerungen von extern interessierten Kreisen einschließlich Beschwerden

Der LVR-Verbund HPH betreibt im Rahmen seines Managementsystems nach ISO 9001 ein Verbesserungsmanagement, das auch den Umgang mit Beschwerden und externen Anregungen regelt. Zentraler Ansprechpartner ist der Qualitätsmanagementbeauftragte/ Umweltmanagementbeauftragte. Die Führungskräfte nehmen bei der Bearbeitung und Verfolgung jeder einzelnen Eingabe, Beschwerde, Anregung usw. eine zentrale Rolle ein.

Im Berichtszeitraum sind keine Beschwerden mit Umweltrelevanz eingegangen.

## 9. Relevante rechtliche Anforderungen und deren Einhaltung

Es wird eine Gasheizung durch den Vermieter betrieben. Diese unterliegt der 1. BImSchV und der KÜO. Laut Vermieter ist die Einhaltung der Anforderungen durch Kontrollen und Messungen durch den Schornsteinfeger belegt.

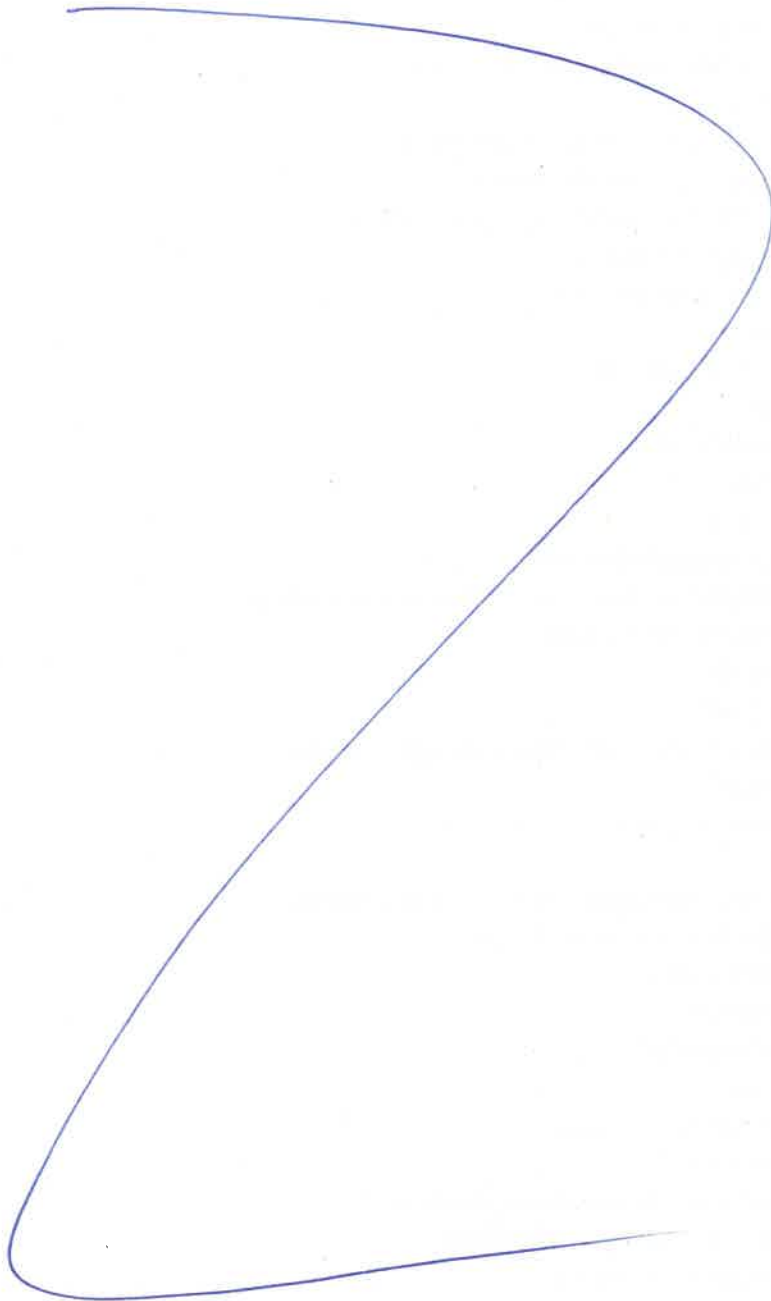
Wir setzen Gefahrstoffe, wie Spülmittel, Putzmittel, Reiniger und Desinfektionsmittel ein. Durch Unterweisungen und Betriebsanweisungen stellen wir den ordnungsgemäßen Umgang sicher.

Die Trennung unseres Abfalls erfolgt aufgrund der Vermietervorgaben nur nach den Arten Restmüll und Papier.

## 10. Abkürzungsverzeichnis

|                 |  |
|-----------------|--|
| BEM             | Betriebliches Eingliederungsmanagement                               |
| BGM             | Betriebliches Gesundheitsmanagement                                  |
| BImSchV         | Bundesemissionsschutzverordnung<br>(Kleinfeuerungsanlagenverordnung) |
| BTHG            | Bundesteilhabegesetzgebung   |
| bzgl.           | bezüglich  |
| bzw.            | beziehungsweise  |
| ca.             | circa  |
| CO <sub>2</sub> | Kohlenstoffdioxid  |
| DIN             | Deutsches Institut für Normung                                       |
| E-              | Elektro-   |
| EDV             | elektronische Datenverarbeitung                                      |
| EG              | Europäische Gemeinschaft   |
| EMAS            | Eco- Management and Audit Scheme                                     |
| EN              | Europäische Norm   |
| EU              | Europäische Union  |
| ff.             | Folgende   |
| FP              | Führungsprozess  |
| gem.            | gemäß  |
| ggf.            | gegebenenfalls   |
| h               | Stunde   |
| HJ              | Halbjahr   |
| HPH             | Heilpädagogische Hilfen  |
| ISO             | International Standardisation Organisation                           |
| IT              | intelligent technology   |
| Kennz.          | Kennzahl   |
| km              | Kilometer  |
| KÜO             | Bundes-Kehr-und Überprüfungsordnung                                  |
| kW              | Kilowatt   |
| kWh             | Kilowattstunden  |
| L               | Liter  |
| LED             | Leuchtdiode ( <i>engl.</i> light-emitting diode)                     |
| LVR             | Landschaftsverband Rheinland   |
| m <sup>2</sup>  | Quadratmeter   |
| m <sup>3</sup>  | Kubikmeter   |
| MA              | Mitarbeiter*in   |
| Nr.             | Nummer   |
| OE              | Organisationseinheit   |
| Öko             | Ökologisch   |
| ÖPNV            | Öffentlicher Personennahverkehr                                      |
| PC              | Personalcomputer/ Computer   |
| PKW             | Personenkraftwagen   |
| UMB             | Umweltmanagementbeauftragter   |
| UP              | Unterstützender Prozess  |
| usw.            | und so weiter  |
| VAn             | Verfahrensanweisung  |
| VK              | Vollzeitkräfte   |

|        |  |
|--------|--|
| Vorst. | Vorstand                               |
| WK-TH  | Wertschöpfungskette Teilhabemanagement |
| WTG    | Wohn- und Teilhabegesetz               |
| z. B.  | zum Beispiel                           |
| z. T.  | zum Teil                               |





## ERKLÄRUNG DES UMWELTGUTACHTERS ZU DEN BEGUTACHTUNGS- UND VALIDIERUNGSTÄTIGKEITEN

Der Unterzeichnende, Martin Myska, EMAS-Umweltgutachter mit der Registrierungsnummer DE-V-0233, akkreditiert oder zugelassen für den Bereich (NACE-Code)

- 84.12 Öffentliche Verwaltung auf den Gebieten Gesundheitswesen, Bildung, Kultur und Sozialwesen,

bestätigt, begutachtet zu haben, ob der Standort, wie in der aktualisierten Umwelterklärung der Organisation

### LVR-Verbund HPH

Liegenschaft: Hammfelddamm 6  
41460 Neuss

mit der Registrierungsnummer DE-137-00037

angegeben, alle Anforderungen der

### Verordnung (EG) Nr. 1221/2009 zuletzt geändert durch Verordnung (EU) 2018/2026 (EMAS)

über die freiwillige Teilnahme von Organisationen an einem Gemeinschaftssystem für

### Umweltmanagement und Umweltbetriebsprüfung

erfüllt.

Mit der Unterzeichnung dieser Erklärung wird bestätigt, dass

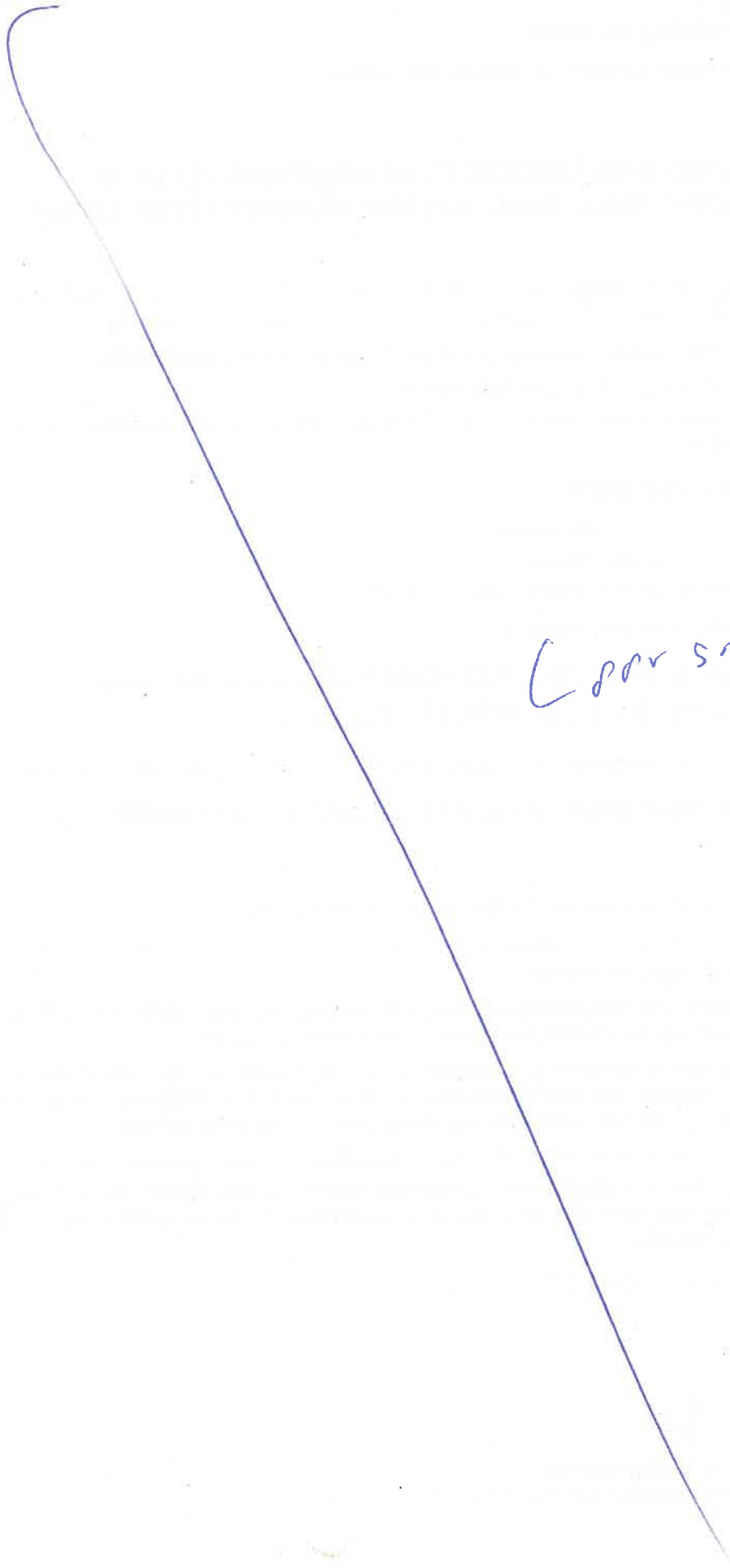
- die Begutachtung und Validierung in voller Übereinstimmung mit den EMAS-Anforderungen durchgeführt wurden,
- das Ergebnis der Begutachtung und Validierung bestätigt, dass keine Belege für die Nichteinhaltung der geltenden Umweltvorschriften vorliegen,
- die Daten und Angaben der aktualisierten Umwelterklärung des Standorts ein verlässliches, glaubhaftes und wahrheitsgetreues Bild sämtlicher Tätigkeiten des Standorts innerhalb des in der Umwelterklärung angegebenen Bereichs geben.

Diese Erklärung kann nicht mit einer EMAS-Registrierung gleichgesetzt werden. Die EMAS-Registrierung kann nur durch eine zuständige Stelle gemäß EMAS-Verordnung erfolgen. Diese Erklärung darf nicht als eigenständige Grundlage für die Unterrichtung der Öffentlichkeit verwendet werden.

Frankfurt am Main, 29.08.2024



Martin Myska, Umweltgutachter  
DAU-Zulassungsnummer: DE-V-0233



Coor site